



# 以机场为平台 塑造日照航空产业优良生态圈

日照机场党委书记、董事长 郑嘉洲

2020年11月5日





大家上午好！

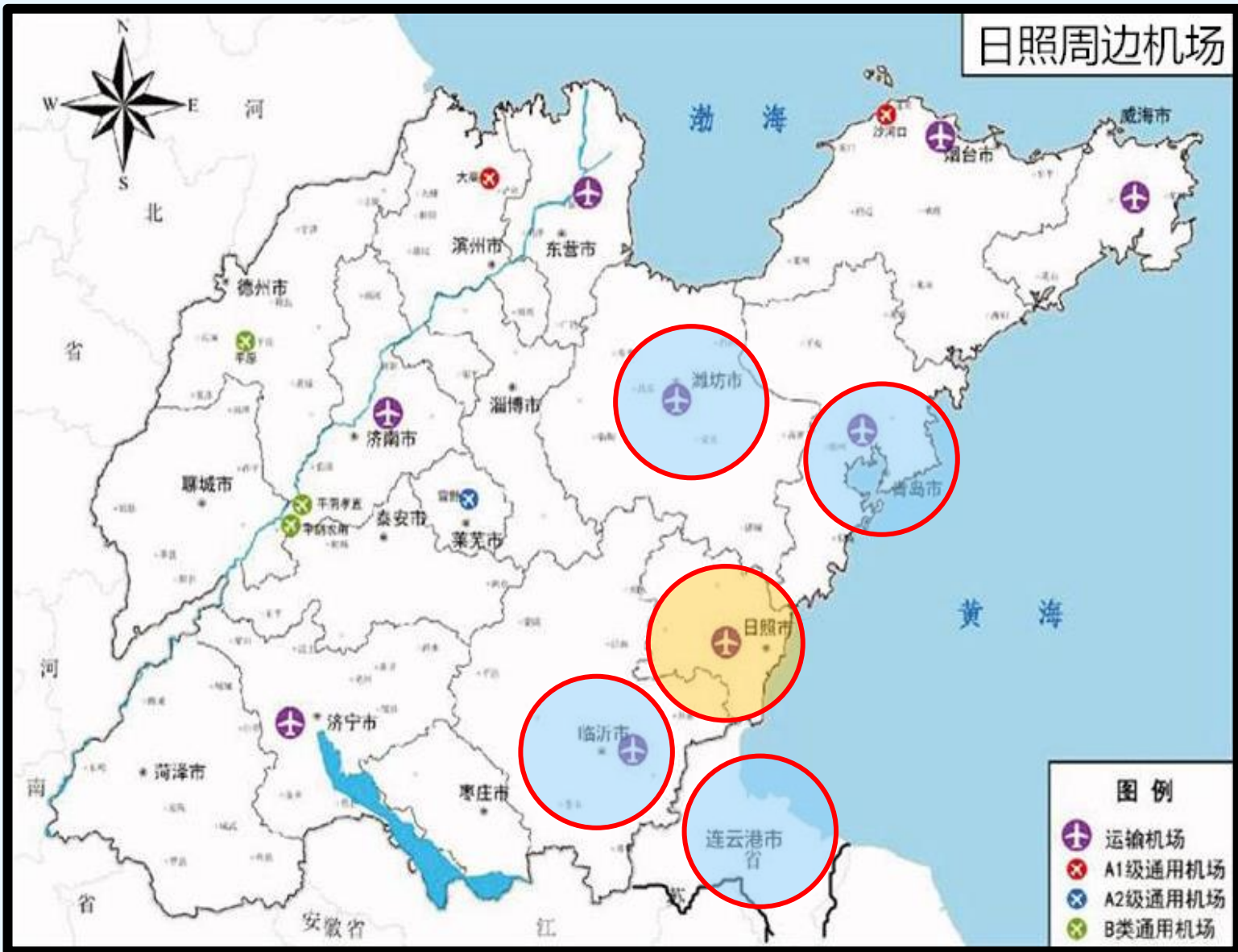
很高兴与行业各界专家、同仁相聚一堂，参加本届民航信息化发展论坛。下面，我围绕“以机场为平台，塑造日照航空产业优良生态圈”这个主题向大家进行汇报。





日照机场是中国民航“十二五”机场发展规划项目，是我省第九座新建支线机场，飞行区等级4C。从2013年12月10日开始施工建设，2015年12月22日通航。





通航之初，受制于客源腹地小，城市经济体量、人口总量不大的现状，同时在方圆150公里以内，面临北有青岛和潍坊、南有连云港、西有临沂机场的困局，如何在困境中生存和发展是摆在日照机场面前的一道现实考题，单纯依靠客货运输，难以打破中小机场发展困境，为找到适合自己的发展道路和模式，我们做了一些有益探索和实践。





# 一、科学定位，确立特色化发展路径



# 三位一体

通用航空

支线运输

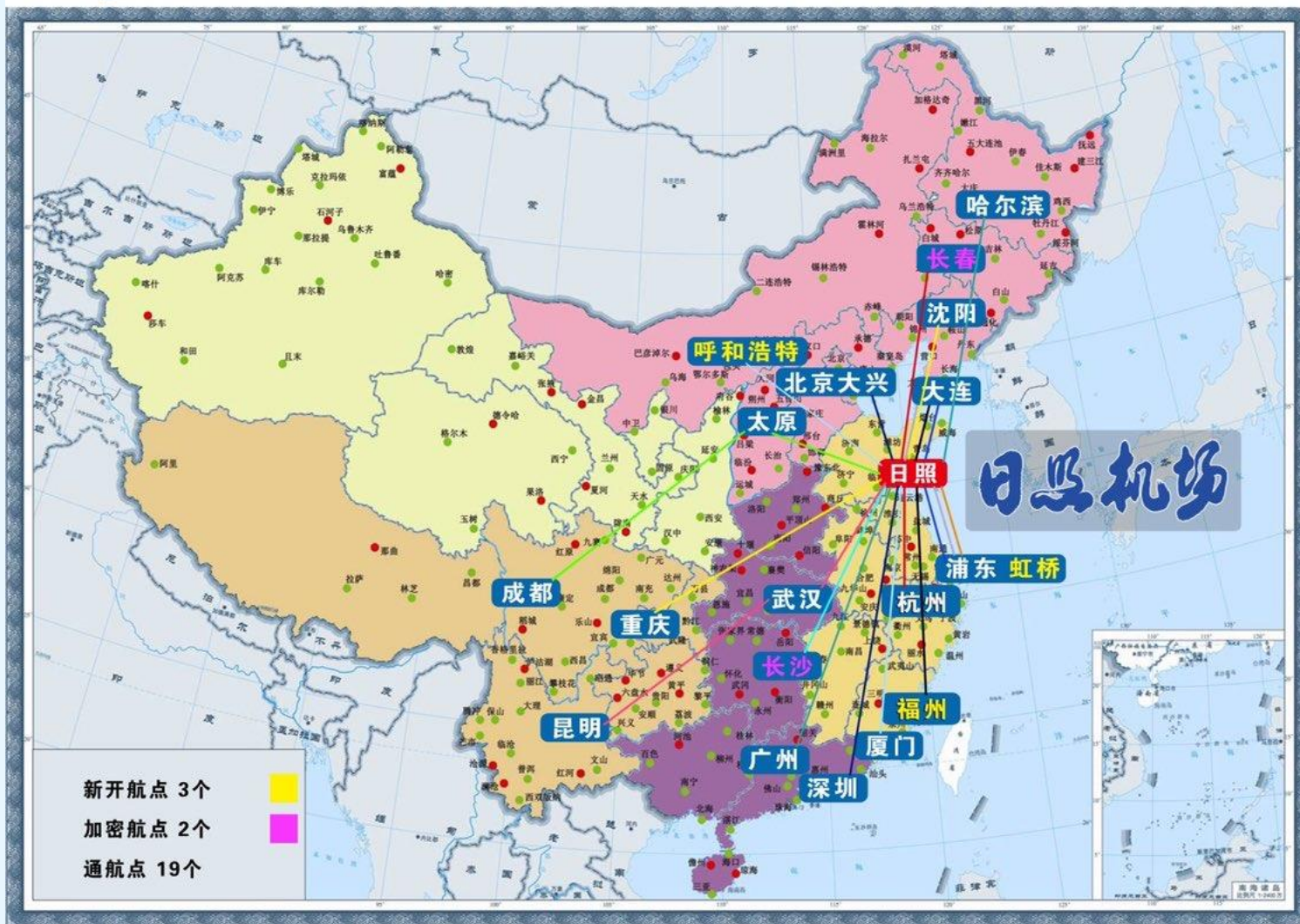
航空产业



自通航以来，按照民航局“两翼齐飞”发展战略，围绕打造“国内一流支线机场”的目标，确立了支线运输、通用航空、航空产业“三位一体”的发展定位，即：依托日照机场，实现支线运输、通用航空、航空产业三者良性互动、和融共进，以支线机场带动通航发展，以通航作业弥补支线机场运力不足，以机场为平台集聚航空产业发展。应该说，科学合理、具有前瞻性的规划定位夯基垒土、立柱架梁，把目标定位转化为发展动能，避免资源浪费，提高运营效率，为日照机场未来发展奠定坚实基础，探索出一条适合自己的特色化发展路径。



## 2020年夏航季 (2020.7.11-2020.10.24) 航线图



围绕服务地方发展，聚焦客货运输主业，按照“公商务为主，兼顾旅游”思路，重点开通与日照市公商务来往密切的城市航线，运行品质逐年提升，累计开通28个城市31个通航点的航班，基本覆盖了我国主要枢纽城市，日照机场成为对外交流的“空中桥梁”，招商引资的“靓丽名片”。





通航四年多以来，旅客和货邮吞吐量快速增长，年旅客吞吐量突破百万，4年年均增长36%。2019年飞机起降12.6万架次，位列全国239个运输机场27位，2019年通航飞行架次突破10万，获得民航报2019通用航空年度十大新闻。通过精细化收益管控，持续降低航线人均补贴，2016 -2019年，4年时间人均航线补贴下降38%。发展速度、发展质量走在全国同类机场前列。



## 二、特色化发展，构建现代化通用航空生态体系





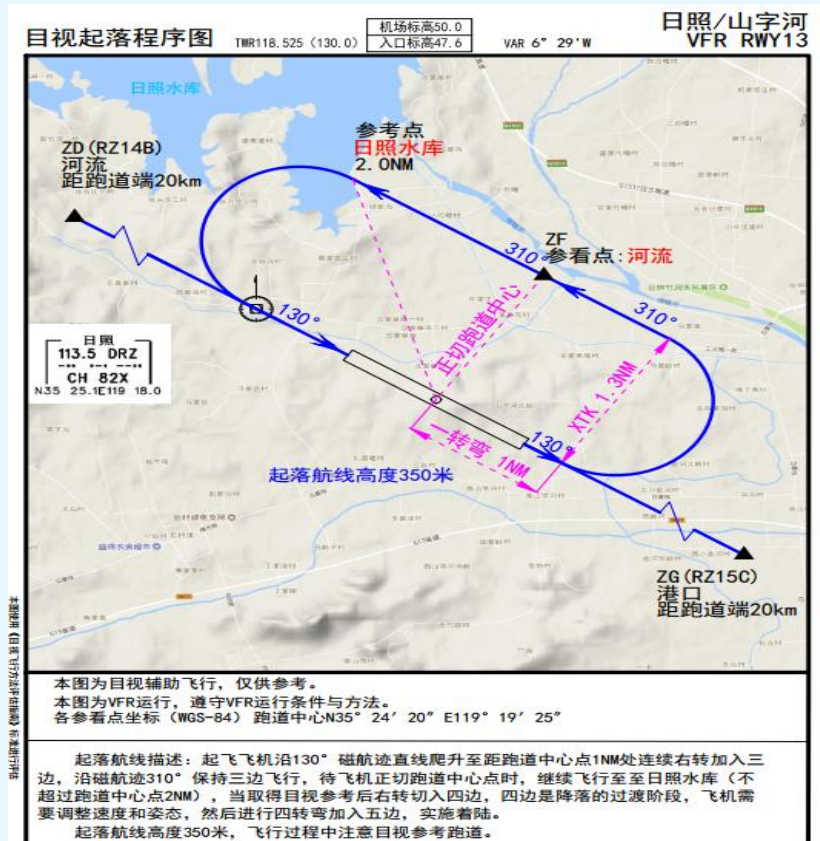
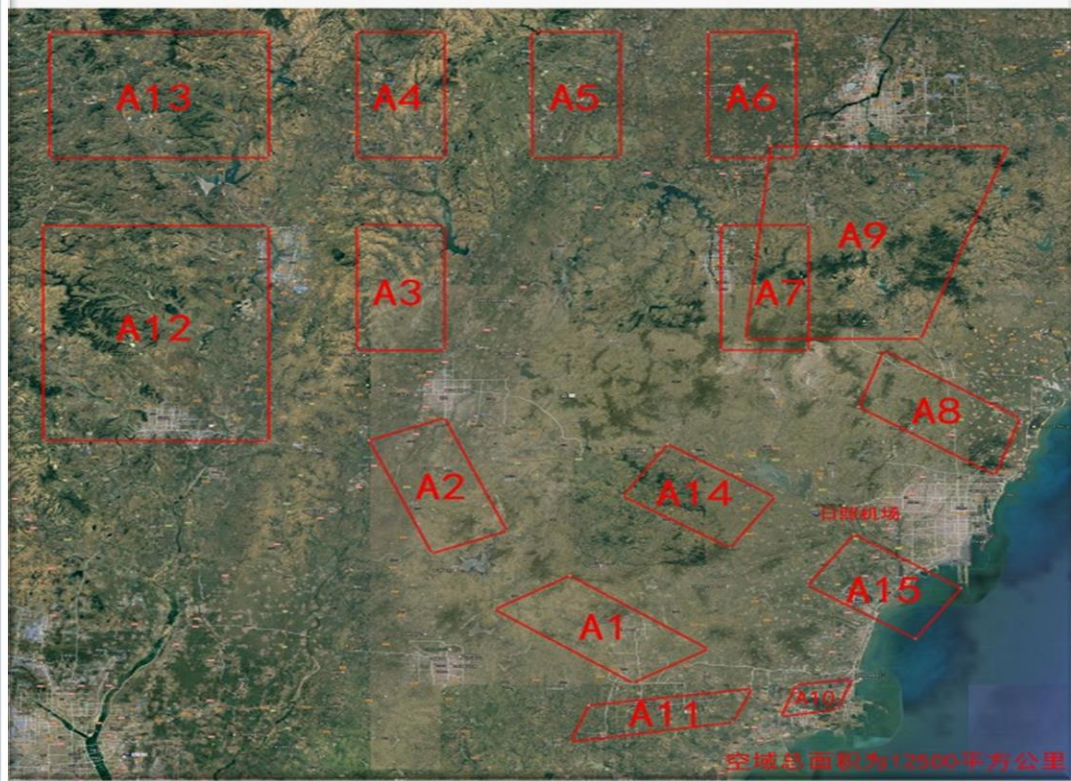
# 日照1+N通航运营体系规划图



在航空运输主业取得迅猛发展的同时，引入通用航空，让支线机场“闲置”的空域资源、保障资源充分发挥功能。确立统一规划选址、统一设计建设、统一管制指挥、统一运营管理、统一产业布局“五统一”通航运营管理体系；创新打造“1+N”通航发展模式，即：建立以日照机场为中心“1”，以涛雒、岚山等通用机场、起降点为“N”的支线带通用、通用带起降点的通航网络，日照通用航空在“换道超车”中开启了“腾飞”模式。



### 日照通用航空飞行空域示意图



本图为目视辅助飞行，仅供参考。  
本图为VFR运行，遵守VFR运行条件与方法。  
各参考点坐标（WGS-84）跑道中心N35°24'20" E119°19'25"  
起落航线描述：起飞飞机沿130°磁航迹直线爬升至距跑道中心点1NM处连续右转加入三边，沿磁航迹310°保持三边飞行，待飞机正切跑道中心点时，继续飞行至日照水库（不超过跑道中心点2NM），当取得目视参考后右转切入四边，四边是降落的过渡阶段，飞机需要调整速度和姿态，然后进行四转弯加入五边，实施着陆。  
起落航线高度350米，飞行过程中注意目视参考跑道。

争取空军划设15块、面积12500平方公里的低空飞行空域，是日照市陆地面积的2.3倍，保障通航能力逐步夯实。功能协调、兼容互补的通航联动网络，让“运通融合”成为现实，通用机场无法开展的夜航、仪表等科目，全部依靠日照机场空管、通信、导航、气象等设施来完成飞行训练，日照机场航班繁忙时，将通航训练调剂到各通用机场开展目视飞行，电子飞行包（EFB）、低空目视航图、气象“1+N”信息共享等项目，提升了运行效率和安全裕度。





目前已吸引九天飞院、南山飞院、锐翔飞院、锐翔通航、如意通航等5家通航企业、57架通航飞机驻场飞行，通航飞行连续保持120%的增长速度，2019年通航飞行达到11.6万架次、3.2万小时，飞行时长占山东省的1/3，成为山东省最大通航训练基地，年培养飞行员300多名，通航质量明显改善。





今年10月26日，济南⇌日照 通航“环鲁飞”短途运输航线在日照成功首航，通用航空从“原地飞”向“联网飞”过渡，由“飞起来、热起来”转向“好起来、强起来”。



### 三、平台化集聚，日照航空产业集群发展态势初步形成

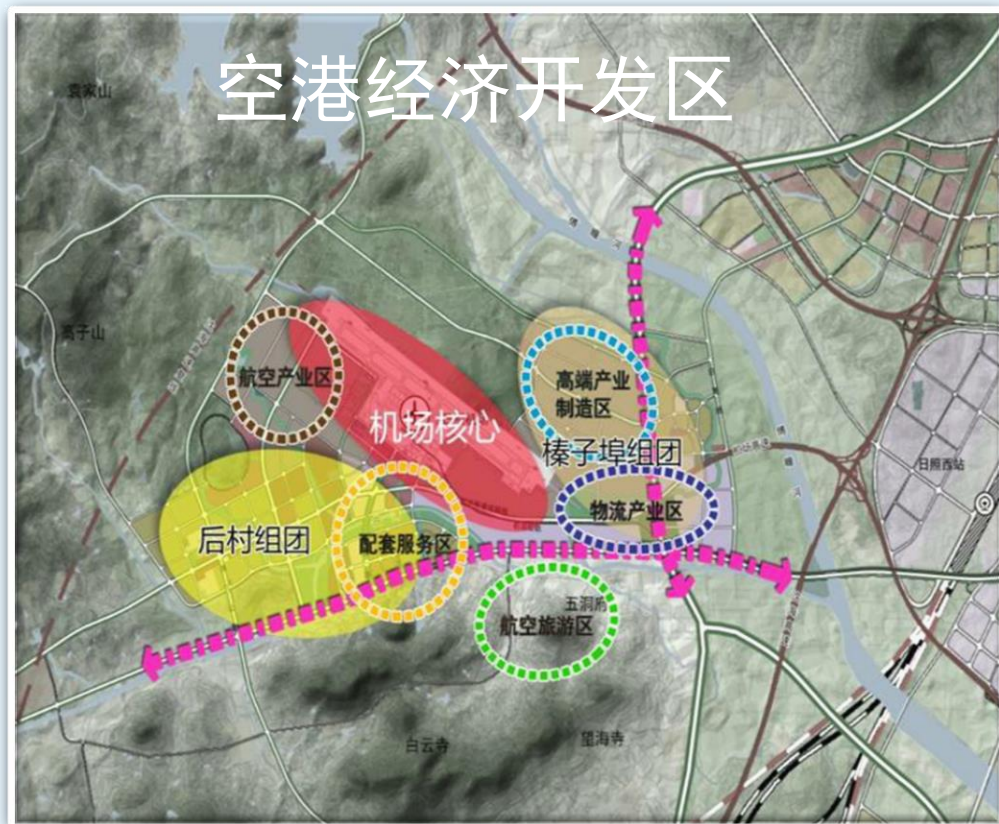






以从零开始、敢于后来居上的勇气，日照机场充分利用中小机场的辐射和溢出效应，搭平台、做支撑、增动能，努力成为航空产业链聚集高地。





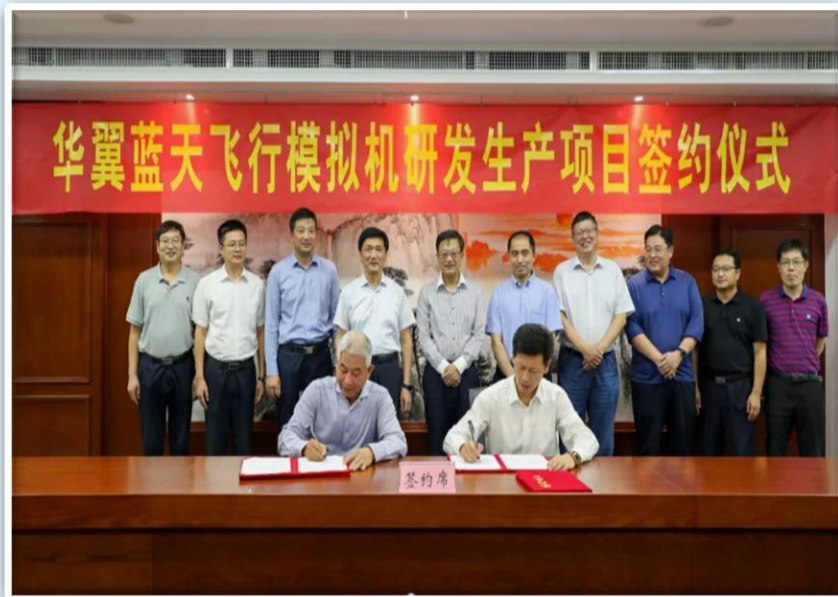
日照市划设107平方公里的空港经济开发区，建成综合保税区、岚山通航产业园和市北通航产业园，聚焦通用飞机、无人机、发动机、关键零部件、维修改装、应急救援、航空研学教育等，发展临空高端制造业和航空现代服务业，共有通用航空企业31家，航空项目19个，投资170亿元。





飞奥无人机发动机公司年产发动机6000台，日照山太飞机公司为支线、公务、通航飞机提供定检、维修、喷漆等业务，年维修波音737、空客320系列机型100余架，雏鸽(CH2000)、美国奥德赛航空发动机租赁项目落户日照，已经开展相关业务，航空产业链条初步形成。





日照华翼蓝天空客A320D级模拟机研发成功并取得民航局CCAR-60部D级认证，填补技术空白，打破国外垄断，生产基地落户日照高新区，将在日照生产销售，以此为依托打造的中国民航管理干部学院山东培训基地推进顺利，项目筹建办已经成立，各项工作统筹推进。





为了更好地发展航空产业，建立8名院士进驻的日照航空院士工作站，成立日照职业技术学院通用航空学院(设有飞行器维修技术、飞行器制造技术、通用航空航务技术、定翼机驾驶技术、空中乘务等专业)，加强技能型人才培养，为航空发展提供智力支撑。设立了2050万元的通航人才专项基金，建立新旧动能转换基金投资通航产业项目库，为相关产业提供高效便捷服务。



# 四、坚持融合发展，发展成效得到充分肯定





日照机场以航空运输主业为主体，持续在通用航空和航空产业方面发力，对以机场为平台，打造日照航空产业生态圈进行了大胆尝试，创立了支线机场与航空产业“在发展中融合、在融合中发展”的模式，也得到各有关方面的肯定和支持。







2018年8月23日，冯正霖局长到日照机场调研时指出：“日照机场立足支线运输、通用航空、航空产业‘三位一体’发展定位，强化机场运行管理，聚力航校培训等航空产业发展，既符合民航局提出的‘两翼齐飞’发展战略，又符合支线机场发展实际，通过通航短短两年多努力，不仅实现了旅客吞吐量快速增长，而且打造了‘1+N’通航发展模式，趟出了一条支线机场发展的成功路径。”



# 民航明传电报

签批盖章 于彪

等级 平急

局发明电〔2019〕1568号

## 关于转发日照机场保障通用航空 发展情况的报告的通知

民航各地区管理局，各运输（通用）航空公司，各服务保障公司，各机场公司，局属各单位，各协会、基金会：

今年，局领导多次指示要加强运输机场保障通用航空飞行活动相关工作，促进通用航空快速、健康发展。根据李健副局长对《日照机场保障通用航空发展情况的报告》做出的“日照机场的做法是运输机场保障通航的范例，值得认真总结和在相关机场学习推广尤其是运行量不大的机场”批示精神，现将该报告转发给你们，请各单位结合实际认真学习，借鉴日照机场做法和经验，主动作为，做好运输机场保障通用航空飞行活动相关工作，促进



2019年6月13日，时任中国民航局副局长李健批示：“日照机场的做法是运输机场保障通航的范例，值得认真总结和在相关机场学习推广，尤其是运行量不大的机场”。民航局专门下发明传电报在全国中小机场推广。





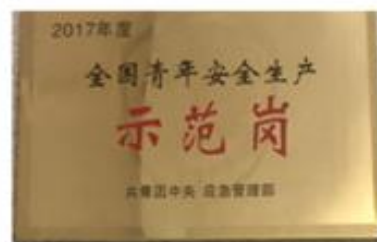
今年7月23日，民航局副局长董志毅在第三届中小机场与区域经济发展论坛上指出：日照机场就是以机场为平台集聚航空产业发展的一个范例。它确立了支线运输、通用航空、航空产业“三位一体”发展定位和“1+N”通航发展新模式，趟出了一条中小机场高质量发展的成功路径。目前，已有5所航校、57架通航飞机开展飞行训练，通用航空飞行连续3年保持120%的增长速度，已成为山东省主要通航训练基地，正在创建国家通用航空产业综合示范区，划设107平方公里的空港经济开发区，这将助力日照成为航空产业链聚集高地。





今年9月28日，民航局副局长胡振江在第二届民航通航发展大会上，指出：山东省机场集团提出支线机场“特色化、差异化”的发展理念，培育了“1+N”的通航发展新业态。其中，日照机场构建了支线运输、通用航空、航空产业“三位一体”发展模式，成为全国运输机场保障通航发展的范例。





通航以来，日照机场先后获得“全国交通运输系统先进集体”“全国工人先锋号”“全国青年安全生产示范岗”“全国民航青年文明号”“省级文明单位”“山东省五一劳动奖状”等省级以上荣誉26项。



人民网 山东频道 >> 中国共产党新闻网山东分网

# 日照机场务实创新、筑基塑魂 实现党建工作与生产经营同频共振

2020年07月19日 10:51 来源：齐鲁壹点



**热点推荐**

- 7月18日，青岛市报告新增境外输入...
- 重磅！山东今年高考录取预计21...
- 山东财政系统先进典型公示 山东...
- 全国志愿服务先进典型公示 山东...
- 山东今年新高考超3成考生进考场...
- 实现全国文明城市年度测评“三连...
- 中共山东省委举行民主协商会议
- 山东上半年生产总值33025...

大众日报 观察 广告 19

# 企业来了“急郎中”

## “先锋领航”党建品牌成强力发展引擎

### 打造过硬党支部

### 以精细化党建理念作引领

### 创全国青年安全生产示范岗




人民网、光明网、中国民航报、大众日报等十余家主流媒体都对日照机场典型做法做了深度报道。

党的党建 dangjian.gmw.cn

重温党建历史 关注党建动态 传播党建理论 展示党建成果

首页 > 党建频道 > 企业党建 > 正文

# 日照机场：“三针”并举，“四心”共建，以严密精细之举打造温暖过硬基层党建

2018-10-19 13:38 来源：光明网-党建频道

支部生活 10 2018

# 喜迎国庆

## 先锋领航 飞出“日照加速度”



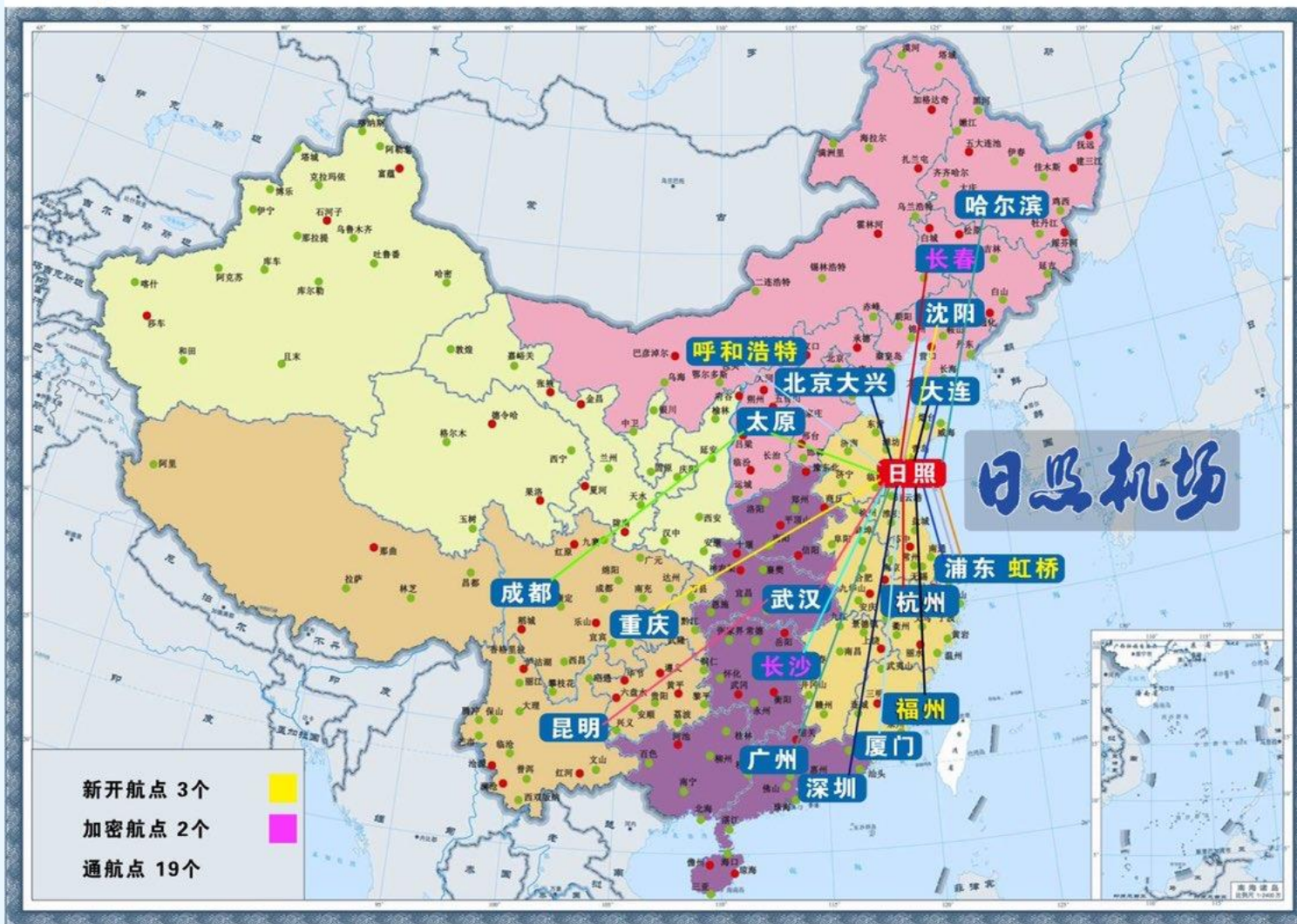



# 五、今后发展方向





## 2020年夏航季 (2020.7.11-2020.10.24) 航线图



今后，日照机场将围绕地方发展需求，重点从四个方面入手，深化“三位一体”融合发展。

一是大力发展支线运输，加强航空市场培育，科学规划航线，在现有航线基础上，继续延伸、拓展航线网络，依托“环鲁飞”，打造互通互转产品，联合发展。





二是打造通航基地，优化通用航空发展结构。建设短途运输服务基地、通航运营维修中心和通航飞行服务站、二手通航飞机交易中心、公务机服务中心（FBO）、航空医疗救援中心等，延长产业链，拓展通航发展空间。



# 日照市人民政府

日政字〔2017〕95号

## 日照市人民政府 关于申报国家通用航空产业综合示范区的函

省发改委：

日照机场于2015年12月22日正式通航，是山东省第9个、华东地区第43个启动运营的运输机场。日照机场通航以来，日照市委、市政府审时度势，提出并深入实施支线运输、通用航空、航空产业“三位一体”发展战略。两年来，日照机场支线运输迅猛发展，“1+5+N”通用航空规划完成布局并付诸实施，一批航空产业项目落地开花，“三位一体”融合发展、相互促进的局面开始形成，为全市经济社会快速健康发展发挥了积极作用。

### 一、支线运输迅猛发展

日照机场通航第一个完整年的2016年即实现旅客吞吐量

- 1 -

## 山东省日照市 创建国家通用航空产业综合示范区

### 实施方案

(2020-2022年)

申报单位：日照市发展和改革委员会

单位地址：山东省日照市

申报时间：二〇二〇年三月

三是依托空港经济开发区、综合保税区、岚山通航产业园和市北通航产业园、日照机场通航基地，争创国家通用航空产业综合示范区，提升区域综合竞争力。





四是大力发展民航培训，山东省机场管理集团联合中国民航管理干部学院拟在日照市打造中国民航管理干部学院山东培训基地，发挥教育培训的引领作用，带动航空产业发展，培育总部经济，释放集聚效应，推动地方经济高质量发展。





日照山河 翱翔云天  
RIZHAO SHANZIHE AIRPORT

感谢聆听

日照机场

